

LAS VARIABLES PSICOLÓGICAS ASOCIADAS A LA POBREZA MATERIAL

Luis Morales López
Perú

RESUMEN

Estudio de tipo cuantitativo, de nivel descriptivo de corte transversal cuyo objetivo fue identificar cinco variables psicológicas asociadas a la pobreza material de los pobladores de los Asentamientos Humanos Tres Estrellas (Chimbote), Mario Pezo (Pucallpa) y Tutumo (Tumbes). Se empleó un muestreo no probabilístico intencional y se extrajo una muestra de 105 pobladores. Se aplicó los siguientes instrumentos: La Escala de Satisfacción con la Vida de Diener, Emmons, Larsen y Griffin, La Escala de Autoestima de Rosenberg-Modificada, La Escala de Motivación de Logro de Pedro Morales, El Test de Locus de Control de Levenson y la Escala de Desesperanza de Beck. Los resultados obtenidos indican que la satisfacción que obtienen estos pobladores de la vida familiar, del trabajo, de los amigos y de otros aspectos de su vida es mínima o inexistente. Sin embargo, se observa cierta diferencia en favor de los pobladores con mayor grado de Instrucción en cuanto a la satisfacción de la propia vida; ésta tiende ligeramente a aumentar a medida que es mayor los años de escolaridad. Cierta tendencia de fijarse y cumplir metas personales se vislumbra en los pobladores con mayor escolaridad. Un gran número de pobladores de estos asentamientos humanos asumen, de manera parcial, la responsabilidad sobre lo que les ocurre en sus vidas. El grado de instrucción es la variable que se ve asociada con mejores niveles de recursos psicológicos para un posible paso emergente hacia el bienestar en general

PALABRAS CLAVES: Satisfacción con la vida, autoestima, motivación de logro, locus de control, desesperanza.

ABSTRACT

A Quantitative study of cross-sectional descriptive level aimed to determine five

psychological variables associated to material poverty of the inhabitants of three Human Settlements: Tres Estrellas (Chimbote), Mario Pezo (Pucallpa) and Tutumo (Tumbes). The population consisted of residents of three Human Settlements: The non-probability intentional sampling was used by this a sample of 105 people was taken. The following instruments were applied: The Scale of Life Satisfaction by Diener, Emmons, Larsen and Griffin, The Self-Esteem Scale-Modified by Rosenberg, The Achievement Motivation Scale by Pedro Morales, The Locus of Control Test by Levenson and The Beck Hopelessness Scale. The results indicate that the satisfaction they these people (men and women) get of family life, work, friends and other aspects of their lives is minimal or nonexistent. However, there is some difference in favor of people with higher levels of instruction such as the satisfaction of life, it tends slightly to increase as the years of schooling is increased. A tendency to set and meet personal goals is seen in people with higher education. A large number of residents of these settlements assume, in part, the responsibility for what happens in their lives. The level of education is the variable that is associated with higher levels of psychological resources for possible emerging step towards overall wellness.

KEYWORDS: Life satisfaction, self-esteem, achievement motivation, locus of control, hopelessness.

CONTENIDO

Según el Instituto Nacional de Estadística e Informática, INEI, (2012) el 27,8% de la población del país se encuentra en situación de pobreza y el 6,3% en situación de pobreza extrema, es decir, aproximadamente 9 millones 500 mil peruanos existen con un nivel de bienestar inferior al mínimo socialmente aceptado.

Esta condición de vida afecta el potencial humano. Nacer pobre es, muy a menudo, seguir siéndolo toda la vida. Numerosas investigaciones señalan que las personas que nacen en condiciones de pobreza material crónica presentan bajo cociente intelectual, presentan más problemas de comportamiento, viven más situaciones de estrés y su desarrollo cognitivo y socioemocional se ven afectados (Di Iorio, Urrutia y Rodrigo, 2000) (Musso,2010) (Sameroff, Bartko, Baldwin, Baldwin y Seifer,1998) (Fan y Eaton,2001). Es en esta vicisitud, de carencias de recursos materiales de vida, donde las personas van configurando un conjunto de características psicológicas típicas con las que conviven gran parte de su existencia; desvalorización de sí mismo, alienación, miedo y rechazo al cambio, fatalismo, desesperanza, bajo nivel de aspiraciones, falta de perseverancia, etc. Estas características psicológicas instaladas en el sistema cognitivo de las personas actúan muchas veces de por vida, perpetuando la pobreza material.

Conviene afirmar que gran parte del conocimiento que se tiene de las variables psicológicas de la pobreza provienen de estudios realizados en el extranjero, esta realidad nos impulsa a

MEMORIAS III CONGRESO INTERNACIONAL PSICOLOGIA Y EDUCACION PSYCHOLOGY INVESTIGATION

generar estudios en nuestro país que apunten a su conocimiento.

Este estudio cobra significado porque posibilita conocer un aspecto de la pobreza que no ha sido abordado con profundidad; el de las implicancias psicológicas. Puntos de vista económico, social y nutricional son los que han dominado el panorama hasta hoy.

Las políticas sociales que se establezcan tendrán en cuenta la particular visión de las personas que conforman la comunidad a desarrollar. Así, las estrategias que se dispongan estarán basadas en este conocimiento.

Las personas cuya existencia se caracteriza por presentar alteraciones psicológicas derivadas de vivir en la pobreza tomarán consciencia de que sus emociones, ideas y percepciones tienen origen en sus vivencias llenas de dificultades para acceder a los recursos materiales y culturales.

El estudio posibilitará la validación de los instrumentos en el contexto social característico de los pobladores de los asentamientos humanos del Perú que viven en condiciones de pobreza material.

Debido a la situación descrita anteriormente, se planteó la siguiente pregunta:

¿Cuáles son las variables psicológicas asociadas a la pobreza material de los pobladores de los Asientos Humanos Tres Estrellas (Chimbote), Mario Pezo (Pucallpa) y Tutumo (Tumbes), 2013?

OBJETIVO GENERAL

Identificar las variables psicológicas asociadas a la pobreza de los pobladores de los Asientos Humanos Tres Estrellas (Chimbote), Mario Pezo (Pucallpa) y Tutumo (Tumbes), 2013.

OBJETIVOS ESPECÍFICOS

- Identificar la satisfacción vital de los pobladores de los Asientos Humanos Tres Estrellas (Chimbote), Mario Pezo (Pucallpa) y Tutumo (Tumbes), 2013.
- Identificar el nivel de autoestima de los pobladores de los Asientos Humanos Tres Estrellas (Chimbote), Mario Pezo (Pucallpa) y Tutumo (Tumbes), 2013.

- Identificar la motivación de logro de los pobladores de los Asientos Humanos Tres Estrellas (Chimbote), Mario Pezo (Pucallpa) y Tutumo (Tumbes), 2013.
- Identificar las atribuciones de control sobre el ambiente de los pobladores de los Asientos Humanos Tres Estrellas (Chimbote), Mario Pezo (Pucallpa) y Tutumo (Tumbes), 2013.
- Identificar las expectativas acerca del futuro de los pobladores de los Asientos Humanos Tres Estrellas (Chimbote), Mario Pezo (Pucallpa) y Tutumo (Tumbes), 2013.

Tarazona (2005) realizó un estudio con el objetivo de explorar diferencias en los niveles de autoestima, satisfacción con la vida y condiciones de habitabilidad en adolescentes estudiantes de quinto año de educación secundaria según género y pobreza. Los resultados muestran que respecto a la autoestima; las mujeres de escuela pública tuvieron el menor nivel, los varones de colegio privado, el mayor nivel, finalmente los varones de escuela pública y las mujeres de escuela privada tuvieron un similar nivel intermedio; respecto a la satisfacción con la vida, nuevamente los varones de escuela privada alcanzaron el nivel más alto, las mujeres de colegio privado se ubicaron en segunda posición, y los hombres y mujeres de escuela pública tuvieron un similar nivel bajo; finalmente, las condiciones de habitabilidad fueron mejores en estudiantes de escuela privada y peores en escuela pública. Se concluye que el tipo de colegio a donde se asiste es un indicador de pobreza.

En Chile, Undurraga y Avendaño (1998) llevaron a cabo una investigación en el que comparan siete factores psicológicos individuales en poblaciones pobres y de sector medio: satisfacción vital, autoestima, satisfacción en el hogar, motivación de logro, atribuciones de control sobre el ambiente, expectativas acerca del futuro y sentido de la vida. En relación a la satisfacción vital, se evidencia que las autocalificaciones son altas para todos los encuestados. Sin embargo, hay menos pobres que reportan altos niveles de sentimiento de bienestar con la propia vida (89% pobres y 91% capas medias). Respecto a la autoestima, los resultados muestran que en la gran mayoría de los chilenos; pobres y de sector medio, existe una buena autoimagen y una alta valoración de sí mismos, aunque un porcentaje levemente mayor de personas de sector medio se ubican por encima de los pobres (99% y 97% respectivamente). En cuanto a la satisfacción en el hogar, se evidencia que la mayoría de las personas pobres perciben que la relación que tienen las personas en su hogar es buena, muy buena o excelente, aunque hay una ligera diferencia entre las personas pobres y de sector medio; menos personas pobres califican en niveles altos en comparación con las capas medias (95% 97% respectivamente). Acerca de la motivación de logro (empuje para llevar adelante lo que se propone y la persistencia necesaria para alcanzar metas), se observa altos niveles en cuanto a la capacidad de superar problemas y persistir en el esfuerzo, y esto ocurre en ambos sectores de la población, aún así hay diferencias significativas en favor de la población del sector medio (94% pobres y 96% sector medio).

MEMORIAS III CONGRESO INTERNACIONAL PSICOLOGIA Y EDUCACION PSYCHOLOGY INVESTIGATION

Asimismo, las diferencias en la capacidad de persistir en los esfuerzos son significativas entre pobres y sectores medios; siendo otra vez los del sector medio quienes se ubican en mejores niveles. Los resultados en general muestran que los pobres tienen una alta motivación de logro. Sobre las atribuciones de control sobre el ambiente, la gran mayoría de las personas; pobres y de sector medio consideran que el esfuerzo personal es lo más importante (98%), seguido por un 92.1%, quienes afirman que lo más importante son las oportunidades. El 72.9% manifiestan que lo más importante es la suerte. Con relación a las expectativas acerca del futuro se evidencia que las tres cuartas partes de las personas esperan que su vida mejore en el futuro. Un número levemente mayor de pobres espera que su futuro será mejor (77% pobres y 74% capas medias), sin embargo mayor porcentaje de pobres con respecto a las del sector medio, espera que su futuro será peor (7% pobres y 4% sector medio). Respecto al sentido de la vida; la orientación general de la existencia del sujeto, el distinguir y dirigir la vida en función de un porqué y un para qué, tanto las personas pobres como de capas medias valoran altamente la importancia de tener un sentido o plan con el cual orientar sus vidas.

Palomar y Lanzagorta (2005) realizaron un estudio con el fin de explorar que variables psicológicas y sociales son capaces de predecir la movilidad social de pobres extremos y no pobres. Las variables psicológicas y sociales consideradas fueron las redes de apoyo social, depresión, autoestima, motivación al logro, bienestar subjetivo, estrategias de afrontamiento del estrés y escolaridad), en cuanto a la movilidad social se consideró los siguientes indicadores: salario, puesto laboral, escolaridad y posesión de bienes materiales. Del estudio se desprende las siguientes conclusiones: No estar deprimido, tener un locus de control interno, estar satisfecho con la propia situación económica y ser crítico con el entorno social del país, predice la pertenencia al grupo que tuvo una movilidad social positiva. Asimismo, los resultados sugieren que no estar deprimido, estar satisfecho con la propia situación económica y afrontar el estrés de manera directa, predice la movilidad social positiva entre los no pobres (con relación a los pobres extremos que experimentan una movilidad social negativa). Además, percibir el apoyo de la Iglesia /religión, el tener una alta autoestima y ser competitivo predicen la movilidad positiva entre los pobres extremos; mientras que no recurrir (o percibir) al apoyo social de los vecinos, no estar deprimido, tener un locus de control interno, afrontar el estrés de manera directa y tener un cierto nivel de escolaridad, predicen la movilidad ascendente entre los no pobres. Por otro lado, las variables psicológicas y sociales son aspectos relevantes para el estudio de la movilidad social.

Palomar y Cienfuegos (2007) realizaron una investigación que tuvo como objetivo conocer la percepción del apoyo social de tres grupos socioeconómicos y su relación con algunas variables psicológicas como la autoestima, las estrategias de afrontamiento, el locus de control, la depresión, la motivación al logro y el bienestar subjetivo. Los hallazgos muestran que todos los grupos en estudio (pobres extremos, pobres moderados y no pobres) reportan que la principal fuente de apoyo es la familia nuclear, seguida de la iglesia y la religión. Además, el apoyo social proporcionado por la familia está relacionado de manera negativa con la depresión, pero no así el apoyo percibido de la iglesia y la religión; es decir, altos niveles de sintomatología depresiva están relacionados con altos niveles de apoyo brindado por la iglesia y la religión y con el escaso apoyo de la familia. El apoyo brindado

por la iglesia, también está vinculado positivamente con el locus de control externo, lo cual sugiere que los individuos que no perciben control sobre su medio ambiente consideran tener en la iglesia y la religión la principal fuente de apoyo. Ciertas características de personalidad como el locus de control interno, una alta motivación a logro, una alta autoestima y un alto bienestar subjetivo, están asociadas de manera positiva con un mayor apoyo social percibido de la familia nuclear y extendida, así como de la comunidad y los amigos.

LOS POBRES

Son pobres las familias que no han logrado satisfacer las necesidades primarias de la sociedad. Esto supone que hay una jerarquía de necesidades humanas en cada sociedad y que la población intenta satisfacer esas necesidades. La pobreza es, pues, un concepto relativo a una sociedad dada.

De manera muy esquemática se podría decir que la jerarquía de necesidades se compone de necesidades fisiológicas, de seguridad - protección, sociales y las morales. Las primeras constituyen necesidades básicas o primarias. El pleno desarrollo humano se logra cuando se satisfacen necesidades de mayor orden, como las morales. (Figueroa, 1987; Lutz and Lux, 1989).

Son pobres, por lo tanto, los que se encuentran luchando por satisfacer las necesidades fisiológicas y de seguridad - protección y algo de las sociales. A los pobres no les es permitido, entonces, el desarrollo humano a plenitud.

Comportamiento económico de los pobres.

La pobreza lleva a la familia a una cierta racionalidad económica; la de la sobrevivencia. Su racionalidad le lleva, por ello, a tomar acciones cautas. Los pobres tienen un comportamiento típico de aversión al riesgo. Aunque la familia fuera muy pobre para ahorrar, en el sentido de posponer consumo presente, tiene que hacerlo.

Como parte de sus necesidades primarias, la familia pobre requiere de algún ingreso en el futuro de una protección para la vejez - A falta de acceso a un sistema de seguro social, esta necesidad se debe satisfacer de manera individual. Así, se ha sugerido en varios estudios que esta necesidad de asegurar ingresos y protección futuros, lleva a la familia pobre a tener una familia numerosa. Tener varios hijos, y gastar en ellos, es parte de su estrategia de sobrevivencia.

Los pobres hacen tremendos esfuerzos para escapar de la pobreza pero sus esfuerzos han sido generalmente infructuosos. Las frustraciones en los intentos por escapar de la pobreza llevan a las familias pobres a una racionalidad económica del conformismo. Evalúan que no tiene sentido luchar más para escapar de la pobreza- No quieren torturarse con más

MEMORIAS III CONGRESO INTERNACIONAL PSICOLOGIA Y EDUCACION PSYCHOLOGY INVESTIGATION

frustraciones; se vuelven así racionalmente conformista. Y de esta manera, se desarrolla, como diría Galbraith (1979), una cultura de la pobreza, Esta cultura no es una característica que dependa de la voluntad del individuo. Es también socialmente impuesta.

El fenómeno del "desempleo oculto" es un ejemplo muy claro. Las personas pobres que pierden un empleo, buscan otro empleo por un periodo, con todos los costos económicos y psicológicos que eso implica. Después de varios intentos, y al ver frustradas sus expectativas, estas personas dejan de buscar empleo. Así aparece el fenómeno del desempleo oculto.

LA SATISFACCIÓN VITAL.

La satisfacción con la vida es el sentimiento de bienestar en relación consigo mismo en la propia vida, se diferencia de la aprobación-desaprobación o la satisfacción con las condiciones objetivas de vida; es básicamente una estimación subjetiva. (Undurraga & Avendaño, 1998).

Veenhoven (1991) (citado por Diener et al., 1985) afirma que la satisfacción vital es la evaluación global que la persona hace de su vida o de aspectos específicos de la misma, lo cual permite obtener un índice de ajuste global de la persona en cuanto al juicio o valoración cognitiva que hace de su vida. La persona valora de acuerdo a sus propios referentes, su satisfacción con la vida como un todo.

Diener et al., (1985) (citado por Mikkelsen, 2009) definen la satisfacción vital como una valoración global que la persona hace sobre su vida, comparando lo que ha conseguido, sus logros, con lo que esperaba obtener, sus expectativas.

CONSIDERACIONES SOBRE LA SATISFACCIÓN VITAL.

Las personas que evidencian una alta satisfacción con la vida poseerían una adecuada salud mental, ausente de estrés, depresión, afectos negativos o ansiedad (Atienza, Pons, Balaguer & García-Merita, 2000).

Los estudios sobre la satisfacción con la vida se han situado, mayoritariamente, en el contexto general de la investigación del bienestar subjetivo. Este concepto de bienestar subjetivo incluye dos componentes claramente diferenciados y que han seguido líneas de investigación paralelas: por un lado, los juicios cognitivos sobre satisfacción con la vida y, por otro, las evaluaciones afectivas sobre el humor y las emociones (Diener, Suh, Lucas y Smith, 1999). En el presente estudio vamos a ocuparnos del componente cognitivo del bienestar subjetivo.

La satisfacción vital se define como una valoración global que la persona hace sobre su vida, comparando lo que ha conseguido, sus logros, con lo que esperaba obtener, sus expectativas (Diener et al., 1985) (citado por Mikkelsen, 2009); Pavot, Diener, Colvin y Sandvik (1991). Basándose en esta definición teórica y puesto que los instrumentos que se habían desarrollado hasta el momento, o constaban de un único ítem, o sólo eran apropiados para poblaciones de la tercera edad, o incluían otros factores además de la satisfacción con la vida, Diener et al. (1985) crearon una escala multi-ítem para medir la satisfacción vital.

LA AUTOESTIMA.

(Rosenberg, 1979): la autoestima es una actitud positiva o negativa hacia un objeto particular: el sí mismo.

(Coopersmith, 1959, 1967 y 1981) (Citado por Poilaino, 2000), la define como la evaluación que hace el individuo respecto de sí mismo, que por lo general luego mantiene.

La autoestima se refiere a la confianza básica en las propias potencialidades, y apunta a dos componentes esenciales: La valía personal y el sentimiento de capacidad personal (Undurraga & Avendaño, 1998). La valía personal es la valoración positiva o negativa que la persona tiene de su autoconcepto (imagen de sí mismo), incluyendo las emociones asociadas con esta valoración y las actitudes respecto de sí mismo. El sentimiento de capacidad personal alude a las expectativas que tiene una persona de ser capaz, de hacer de manera exitosa lo que tiene que hacer, es decir, su autoeficacia.

CONSIDERACIONES SOBRE LA AUTOESTIMA.

La autoestima es importante en todas las épocas de la vida, pero lo es de manera especial en la época formativa de la infancia y de la adolescencia, en el hogar y en el aula, porque:

- Condiciona el aprendizaje. Alumnos que tiene una auto imagen positiva de sí mismo se hallan en mejor disposición para aprender.
- Facilita la superación de las dificultades personales. Una persona con autoestima alta, se siente con mayor capacidad para enfrentar los fracasos y los problemas que se le presentan.
- Apoya la creatividad; una persona puede trabajar para crear algo si confía en sí mismo.
- Determina la autonomía personal, si la persona tiene confianza en sí mismo, podrá tomar sus propias decisiones.

MEMORIAS III CONGRESO INTERNACIONAL PSICOLOGIA Y EDUCACION PSYCHOLOGY INVESTIGATION

- Posibilita una relación social saludable; la persona que se siente segura de sí misma, puede relacionarse mejor.
- Es la clave del éxito o del fracaso para comprendernos y comprender a los demás, es requisito para una vida plena.
- Es la suma de confianza y el respeto por uno mismo.
- Es sentirse apto, capaz y valioso para resolver los problemas cotidianos.
- La autoestima favorece el sentido de la propia identidad, constituye un marco de referencia desde el que interpreta la realidad externa y las propias experiencias.
- Condiciona las expectativas y la motivación
- Contribuye a la salud y al equilibrio psíquico.

LA MOTIVACIÓN DE LOGRO.

La motivación de logro se ha definido como la tendencia a conseguir una buena ejecución en situaciones que implican competición con una norma o un estándar de excelencia, siendo la ejecución evaluada como éxito o fracaso, por el propio sujeto o por otros» (Garrido, 1986, p. 138).

La motivación al logro se ha concebido como un rasgo de personalidad relacionado con la búsqueda de independencia y la maestría, así como con el deseo de la gente de alcanzar la excelencia y de fijarse y cumplir metas personales (Clark, Varadajan y Pride, 1994) . Citado en Palomar y Lanzagorta (2005)

CONSIDERACIONES SOBRE LA MOTIVACIÓN DE LOGRO.

La gente con alta motivación de logro posee las siguientes características:

- Actuación en términos de excelencia.
- Responsabilidad individual.
- Tiende a rodearse, para alcanzar sus metas, de colaboradores expertos y técnicos, más que de personas a quienes lo una un sentimiento afiliativo.

- Desea controlar su destino, lo cual equivale a que no confía en el azar.
- Asume riesgos moderados.
- Siente que el tiempo pasa rápido, lo que equivale a que hace un uso eficiente del tiempo.
- Sus metas se proyectan en el tiempo a mediano y largo plazo.
- Mantiene una actitud positiva, objetiva y realista.
- Es capaz de diferir la obtención de una meta valiosa sacrificando metas de menor valor inmediatamente obtenibles (diferimiento de la recompensa).

LA ATRIBUCIÓN DE CONTROL SOBRE EL AMBIENTE

Undurraga & Avendaño (1998) es la interpretación que el sujeto tiene sobre las posibilidades de modificación del medio en que vive, medio que lo incluye, y tiene que ver con lo que se conoce como “locus de control”. El locus de control puede ser interno o externo. En el ámbito de la relación del individuo con su entorno, el locus de control interno alude al énfasis puesto en las propias potencialidades y acciones del individuo. En cambio, en el “locus de control externo” el énfasis está puesto en las potencialidades que el ambiente ofrece más que en los recursos personales

Consideraciones sobre la atribución de control sobre el ambiente.

Las personas que asumen el control de sus decisiones y tratan de llevarlas a cabo tienden a tener un locus de control interno y optan por la predicción de los sucesos. Es decir, entre más acertada sea la posibilidad de que los sucesos sean predecibles más será el control que una persona con locus de control interno demuestre sobre su conducta (Nehemia, Giora, & Yechiela, 1992).

Diversos estudios señalan que las personas en las que prevalece un locus de control interno tienen una mejor ejecución y menos emociones negativas, ya que sus estrategias de enfrentamiento están más orientadas a la tarea y menos orientadas a la emoción (Góngora & Reyes, 2000) citado en (Gómez y Valdés, 1994).

Lefcourt (1984) (citado por Palomar y Valdes, 2004) afirma que los individuos con un locus de control externo consideran que la casualidad resolverá sus problemas y son menos productivos, en cambio, las personas con locus de control interno están más atentas a todo aquello que les pueda dar información para su conducta futura, están más preocupadas por sus fracasos o errores, son más resistentes — a la manipulación, su aprendizaje es más

MEMORIAS III CONGRESO INTERNACIONAL PSICOLOGIA Y EDUCACION PSYCHOLOGY INVESTIGATION

intencional, tienen un mejor funcionamiento académico y su actividad se conduce al logro.

Los sujetos con un locus de control interno atribuyen sus logros a su propio esfuerzo y a su habilidad para obtener el éxito y sus fracasos los atribuyen a ellos mismos y experimentan culpa y vergüenza más intensamente que los externos, mientras que los logros de los sujetos externos son atribuidos a la buena suerte o al destino, y buscan el trabajo sin mayor esfuerzo para poder alcanzar el éxito; sus fracasos los atribuyen a la mala suerte, la mala voluntad de las personas y a que les tocó la tarea más difícil (Gómez & Valdés, 1994).

Los sujetos con un locus de control interno atribuyen sus logros a su propio esfuerzo y a su habilidad para obtener el éxito y sus fracasos los atribuyen a ellos mismos y experimentan culpa y vergüenza más intensamente que los externos, mientras que los logros de los sujetos externos son atribuidos a la buena suerte o al destino, y buscan el trabajo sin mayor esfuerzo para poder alcanzar el éxito; sus fracasos los atribuyen a la mala suerte, la mala voluntad de las personas y a que les tocó la tarea más difícil (Gómez & Valdés, 1994).

LAS EXPECTATIVAS ACERCA DEL FUTURO

Undurraga & Avendaño (1998) son representaciones sociales del mundo en que se vive y de las oportunidades y limitaciones que éste ofrece en el transcurso del tiempo.

CONSIDERACIONES DE LOS POBRES SOBRE LAS EXPECTATIVAS ACERCA DEL FUTURO

La desesperanza es una variable clásica en la literatura psicológica y consiste en la creencia de que los eventos futuros son inevitables, que no hay esperanzas de cambio y que no se puede hacer nada para escapar del destino (Ardila, 1979).

Undurraga & Avendaño (1998) exploraron las expectativas acerca del futuro y hallaron que si bien en síntesis la mayoría de personas manifiestan esperanzas de mejoramiento, entre los pobres están quienes manifiestan mayores esperanzas de mejora y también quienes muestran mayor desesperanza.

METODOLOGÍA

Estudio de tipo cuantitativo, de nivel descriptivo de diseño no experimental transeccional ((Hernández; Fernández & Baptista 2006).

La población está conformada por los pobladores de los Asientos Humanos Tres Estrellas (Chimbote), Mario Pezo (Pucallpa) y Tutumo (Tumbes).

Para el estudio se empleó un muestreo no probabilístico intencional y se extrajo una muestra de 105 pobladores quienes estuvieron distribuidos de la siguiente manera:

Asiento Humano	N ^a de pobladores
Tres Estrellas (Chimbote)	48
Mario Pezo (Pucallpa)	27
Tutumo (Tumbes)	30
Total	105

Se consideró a los pobladores con indicadores de pobreza material que aceptaron participar en el estudio y que evidenciaron facultades físicas y mentales óptimas para brindar información.

DEFINICIÓN Y OPERACIONALIZACIÓN DE LAS VARIABLES

LA SATISFACCIÓN VITAL

DEFINICIÓN	DIMENSIONES	Nivel
El juicio o evaluación cognitiva de la propia vida. Se mide a través de la escala de Satisfacción con la Vida (SWLS) (Pavot & Diener, 1993).	Estilo de vida	Muy alto 21 - 25
	Condiciones de existencia	Alto 16 - 20 Promedio 15
	Plenitud de existencia	Bajo 10 - 14
	Logros obtenidos	Muy bajo 5 - 9
	Conformidad	

**MEMORIAS III CONGRESO INTERNACIONAL PSICOLOGIA Y EDUCACION
PSYCHOLOGY INVESTIGATION**

LA AUTOESTIMA

DEFINICIÓN	DIMENSIONES	INDICADORES	CATEGORÍAS
(Rosenberg, 1979): la autoestima es una actitud positiva o negativa hacia un objeto particular: el sí mismo. Se mide a través de la Escala de autoestima de Rosemberg–Modificada.	Valía personal	. Valoración positiva o negativa del autoconcepto	Alta 36 - 40 Tendencia alta 27 - 35 Medio 18 - 26
	Capacidad personal	. Capacidad de hacer con éxito lo que se propone.	Tendencia baja 9 - 17 Baja 0 - 8

LA MOTIVACIÓN DE LOGRO

DEFINICIÓN	DIMENSIONES	INDICADORES	CATEGORÍAS
Se caracteriza fundamentalmente por la búsqueda del éxito, la competitividad, la aceptación de riesgos, constancia y organización en el trabajo y el proponerse objetivos a largo plazo. Evaluado	. Actividades Responsabilidades .Toma de riesgos	. Necesidad de reconocimiento en el ámbito familiar. . Deseo de ser protagonista e indispensable en el grupo de trabajo. . Afán de tener siempre la decisión final en los acuerdos con el grupo de amigos. . Interactúa con el sexo	Alta 48 - 64 Promedio 32 - 47 Baja 16 - 31

<p>con la</p> <p>Escala de motivación al logro-1 (ML-1).</p>		<p>opuesto con el fin de obtener ganancias.</p> <p>. Expectativa de ser aprobado por la vecindad.</p> <p>. Esfuerzo por obtener el máximo beneficio en las actividades lúdicas.</p>	
--	--	---	--

LA ATRIBUCIÓN DE CONTROL SOBRE EL AMBIENTE

DEFINICIÓN	DIMENSIONES	INDICADORES	CATEGORÍAS
<p>Interpretación que el sujeto tiene sobre las posibilidades de modificación del medio en que vive evaluado con El Test de Locus de Control de Levenson</p>	<p>. Locus de control interno</p> <p>. Locus de control externo</p>	<p>Los eventos ocurren como efecto de sus propias acciones y que están bajo su control personal</p> <p>Percepción de que los eventos no se relacionan con la propia conducta y que por ende no pueden ser controlados.</p>	<p>Alta 14 - 19</p> <p>Promedio 7 - 13</p> <p>Baja 0 - 6</p>

LAS EXPECTATIVAS ACERCA DEL FUTURO.

DEFINICIÓN	DIMENSIONES	INDICADORES	NIVEL
<p>Representaciones sociales del mundo en que se vive y de las oportunidades y limitaciones que éste ofrece en el transcurso</p>	<p>. Carencia de ilusión en el futuro.</p> <p>. Expectativa de</p>	<p>. Convicción de no poder salir adelante por sí mismo.</p>	<p>Alto 14 - 20</p> <p>Medio 7 - 13</p> <p>Bajo 0 - 6</p>

**MEMORIAS III CONGRESO INTERNACIONAL PSICOLOGIA Y EDUCACION
PSYCHOLOGY INVESTIGATION**

<p>del tiempo. Se evalúa con la Escala de Desesperanza de Beck.</p>	<p>infelicidad en el futuro.</p> <p>. Expectativa de desgracia en el futuro.</p> <p>. Expectativa de un futuro incierto.</p> <p>. Creencia que los acontecimientos negativos son durables.</p> <p>. Creencia en la imposibilidad de ser favorecido por el azar</p>	<p>. Creencia de fracasar en lo que se intenta.</p> <p>. Convicción de no alcanzar objetivos importantes.</p> <p>. Creencia de no poder solucionar los diversos problemas que afronte en la vida.</p>	
---	--	---	--

RESULTADOS

Tabla 1

Nivel de satisfacción de la vida de los pobladores de los Asientos Humanos Tres Estrellas (Chimbote), Mario Pezo (Pucallpa) y Tutumo (Tumbes), 2013

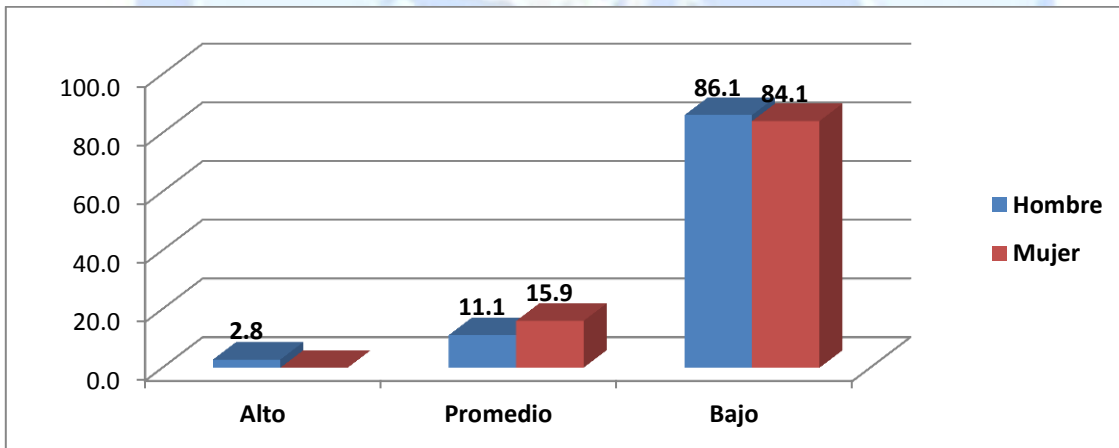
Nivel	Puntajes	f	%
Alto	19 - 25	1	1,0
Medio	12 - 18	14	13,33
Bajo	5 - 11	90	85,7

Total	105	100,00
-------	-----	--------

Fuente: Las variables psicológicas asociadas a la pobreza material de los pobladores de los Asientos Humanos Tres Estrellas (Chimbote), Mario Pezo (Pucallpa) y Tutumo (Tumbes), 2013

Figura 1

Nivel de satisfacción de la vida de los pobladores según género de los pobladores de los Asientos Humanos Tres Estrellas (Chimbote), Mario Pezo (Pucallpa) y Tutumo (Tumbes), 2013



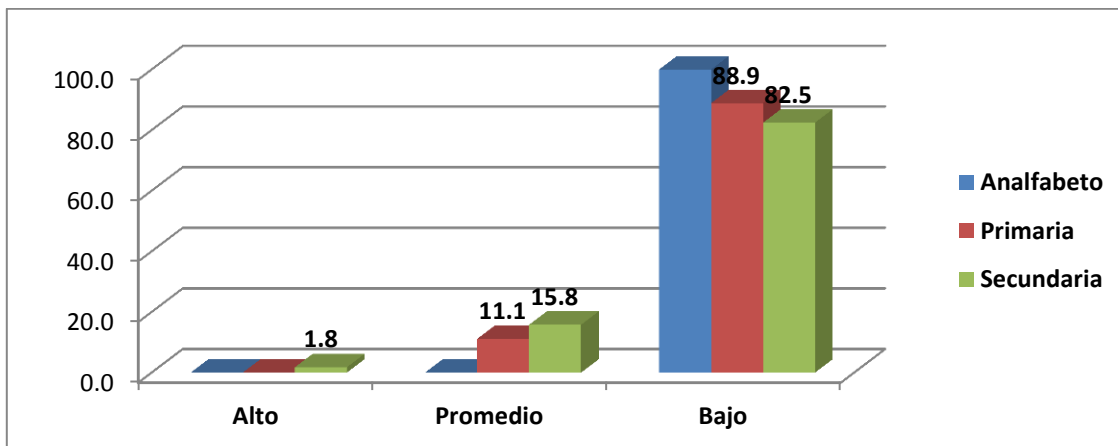
Fuente: Ídem tabla 1

Figura 2

Nivel de satisfacción de la vida de los pobladores según grado de instrucción de los pobladores de los Asientos Humanos Tres Estrellas (Chimbote), Mario Pezo (Pucallpa) y Tutumo (Tumbes), 2013



**MEMORIAS III CONGRESO INTERNACIONAL PSICOLOGIA Y EDUCACION
PSYCHOLOGY INVESTIGATION**



Fuente: Ídem tabla 1

Tabla 2

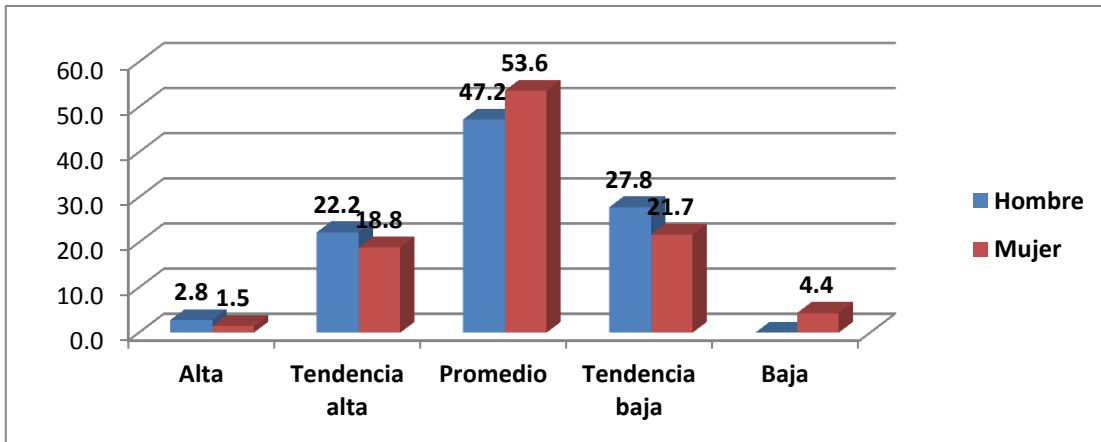
Nivel de autoestima de los de los pobladores de los Asientos Humanos Tres Estrellas (Chimbote), Mario Pezo (Pucallpa) y Tutumo (Tumbes), 2013

Nivel	Puntaje	f	%
Alta	32 - 40	2	1,90
Tendencia alta	24 - 31	21	20,00
Promedio	16 - 23	54	51,43
Tendencia baja	8 - 15	25	23,81
Baja	0 - 7	3	2,86
Total		105	100,00

Fuente: Idem tabla 1

Figura 3

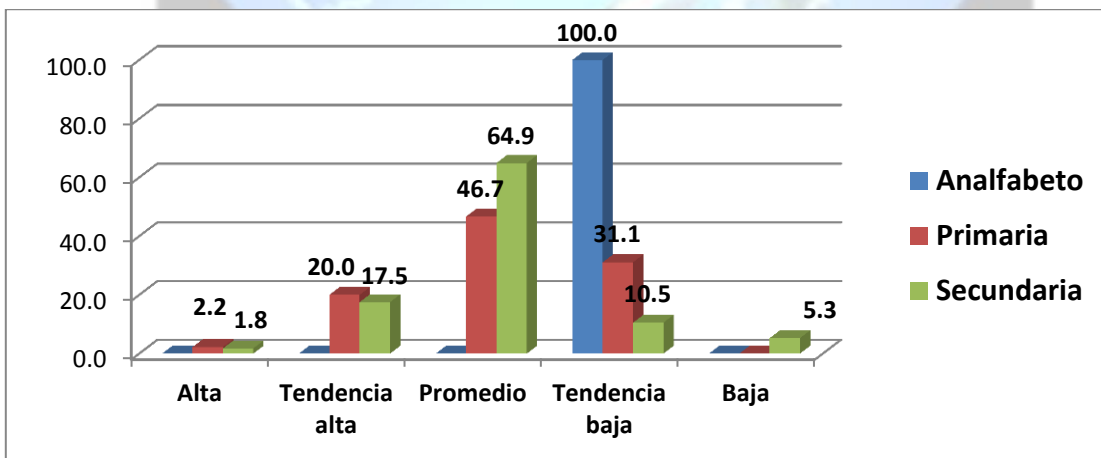
Nivel de autoestima según género de los pobladores de los Asientos Humanos Tres Estrellas (Chimbote), Mario Pezo (Pucallpa) y Tutumo (Tumbes), 2013



Fuente: Ídem tabla 1

Figura 4

Nivel de autoestima según grado de instrucción de los pobladores de los Asientos Humanos Tres Estrellas (Chimbote), Mario Pezo (Pucallpa) y Tutumo (Tumbes), 2013



Fuente: Ídem tabla 1

Tabla 3

PSYCHOLOGY INVESTIGATION

Nivel de motivación de logro de los pobladores de los Asientos Humanos Tres Estrellas (Chimbote), Mario Pezo (Pucallpa) y Tutumo (Tumbes), 2013

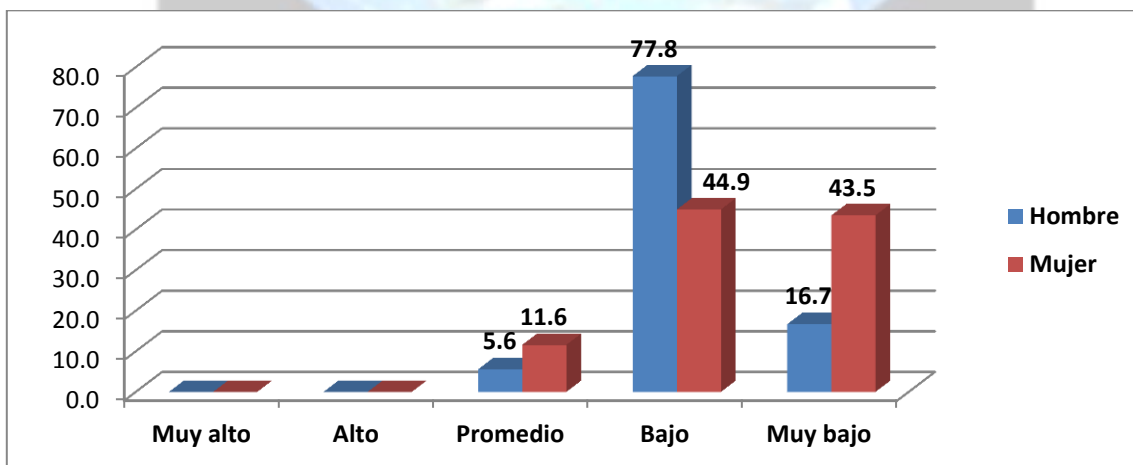
**MEMORIAS III CONGRESO INTERNACIONAL PSICOLOGIA Y EDUCACION
PSYCHOLOGY INVESTIGATION**

Nivel	Puntaje	f	%
Muy alto	56 - 64	0	0,00
Alto	46 - 55	0	0,00
Promedio	36 - 45	12	11,43
Bajo	26 - 35	58	55,24
Muy bajo	16 - 25	35	33,33
Total		100	100,00

Fuente: Ídem tabla 1

Figura 5

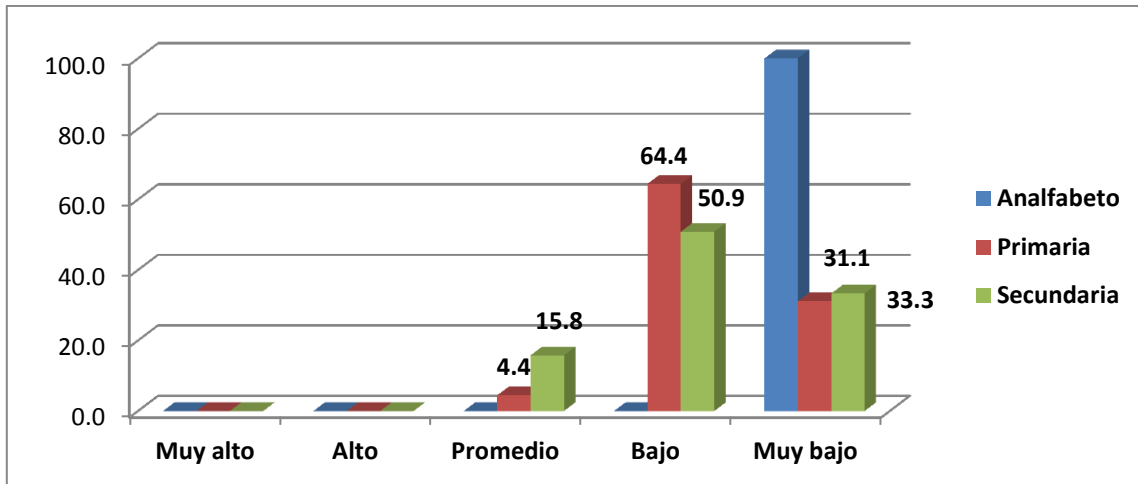
Nivel de motivación de logro según género de los pobladores de los Asientos Humanos Tres Estrellas (Chimbote), Mario Pezo (Pucallpa) y Tutumo (Tumbes), 2013



Fuente: Ídem tabla 1

Figura 6

Nivel de motivación de logro según grado de instrucción de los pobladores de los Asientos Humanos Tres Estrellas (Chimbote), Mario Pezo (Pucallpa) y Tutumo (Tumbes), 2013



Fuente: Ídem tabla 1

Tabla 4

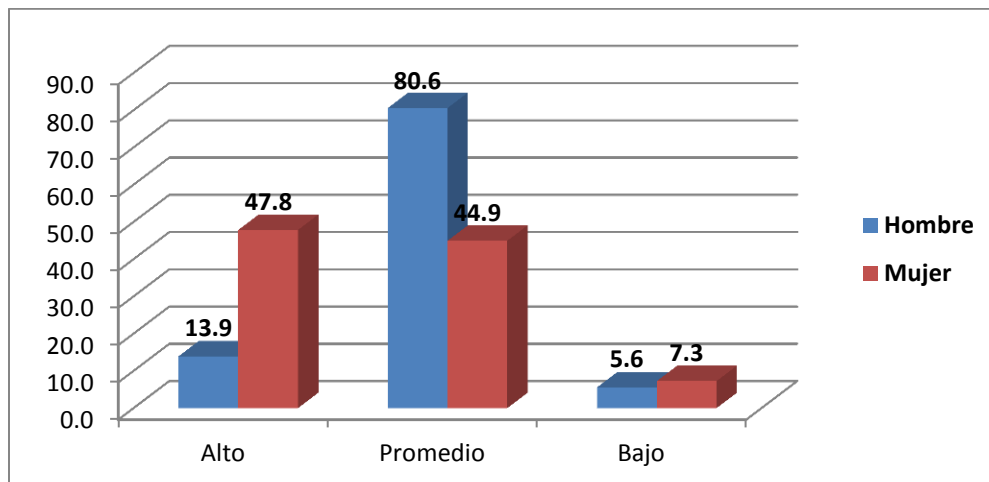
Nivel de locus de control de los pobladores de los Asientos Humanos Tres Estrellas (Chimbote), Mario Pezo (Pucallpa) y Tutumo (Tumbes), 2013

Nivel	Puntaje	f	%
Alto	13 - 19	38	36,19
Promedio	7 - 12	60	57,14
Bajo	0 - 6	7	6,67

Fuente: Ídem tabla 1

Figura 7

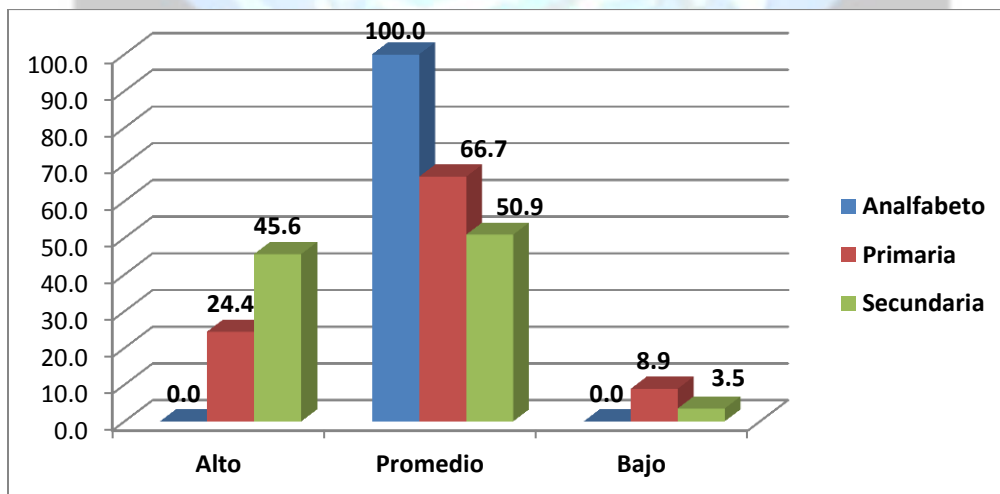
Nivel de locus de control según género de los pobladores de los Asientos Humanos Tres Estrellas (Chimbote), Mario Pezo (Pucallpa) y Tutumo (Tumbes), 2013



Fuente: Ídem tabla 1

Figura 8

Nivel de locus de control según grado de instrucción de los pobladores de los Asientos Humanos Tres Estrellas (Chimbote), Mario Pezo (Pucallpa) y Tutumo (Tumbes), 2013



Fuente: Idem tabla 1

Tabla 5

Nivel de desesperanza de los pobladores de los Asientos Humanos Tres Estrellas

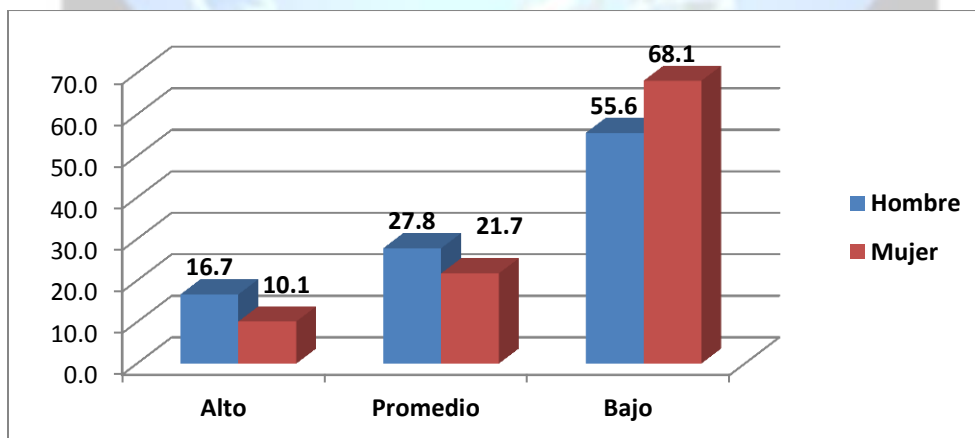
(Chimbote), Mario Pezo (Pucallpa) y Tutumo (Tumbes), 2013

Nivel	Puntaje	f	%
Alto	14 - 20	9	8,57
Promedio	7 - 13	24	22,86
Bajo	0 - 6	72	68,57

Fuente: Ídem tabla 1

Figura 9

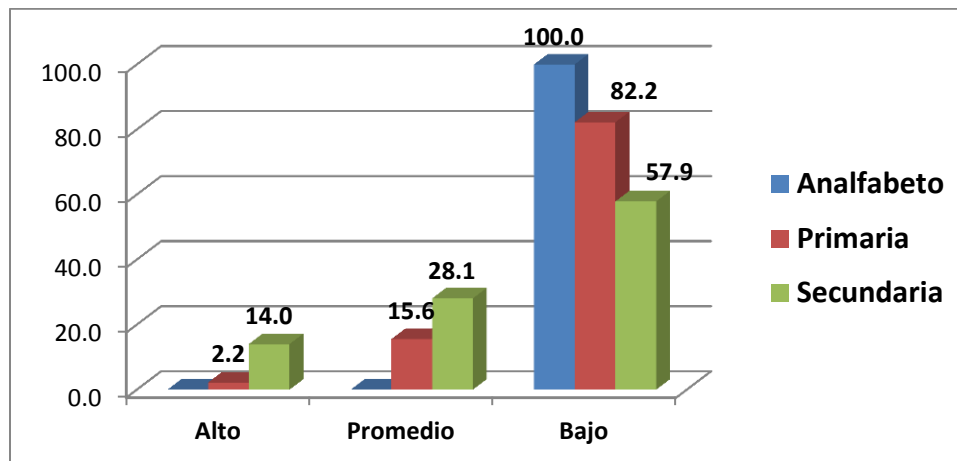
Nivel de desesperanza según género de los pobladores de los Asientos Humanos Tres Estrellas (Chimbote), Mario Pezo (Pucallpa) y Tutumo (Tumbes), 2013



Fuente: Ídem tabla 1

Figura 10

Nivel de desesperanza según grado de instrucción de los pobladores de los Asientos Humanos Tres Estrellas (Chimbote), Mario Pezo (Pucallpa) y Tutumo (Tumbes), 2013



Fuente: Ídem tabla 1

ANÁLISIS DE RESULTADOS

El presente estudio de las variables psicológicas asociadas a la pobreza material refieren con notoriedad a un postulado en psicología social el cual afirma que a medida que la población empobrece, su bienestar disminuye (Diener, Sandvik, Seidlitz y Diener, 1993). Efectivamente, la mayoría de los pobladores de los Asientos Humanos Tres Estrellas (Chimbote), Mario Pezo (Pucallpa) y Tutumo (Tumbes) se ubican entre los niveles bajos en las variables intervinientes de carácter psicosocial abordadas en este estudio; satisfacción vital, expectativas acerca del futuro, motivación de logro, autoestima y atribuciones de control.

Sobre la satisfacción vital, la mayoría de los pobladores de estos tres pueblos jóvenes mencionados no perciben bienestar en relación consigo mismo y la valoración que hacen de su vida es negativa. La satisfacción que obtienen de la vida familiar, del trabajo, de los amigos y de otros aspectos de su vida sería mínima o inexistente. Se pone de evidencia en este estudio la no diferencia significativa de esta percepción en cuanto a género; hombres y mujeres puntúan bajo. Estos hallazgos podrían estar manifestando la presencia de una inadecuada salud mental, por lo cual el estrés, la depresión, o la ansiedad serían concomitante a esta insatisfacción vital que lo experimentan tanto hombres como mujeres de estas zonas desfavorecidas. Cierta diferencia se observa en favor de los pobladores con mayor grado de instrucción; la satisfacción de la propia vida tiende ligeramente a aumentar a medida que es mayor los años de escolaridad. Respecto a la relación directa entre nivel de instrucción y satisfacción se tiene como antecedente el estudio de Keyes et al. (2005), en donde se encontró que los participantes con menos de educación secundaria, en comparación con los que tuvieron educación superior, señalaron más días sin bienestar físico, más días de tristeza, melancolía o depresión y más días de preocupación, tensión o ansiedad.

En lo que respecta a la autoestima, nuestro estudio señala que un grupo importante de los pobladores de estos tres pueblos jóvenes mencionados se ubican principalmente en el nivel promedio, lo cual estaría señalando cierta confianza básica en sus propias potencialidades. La valoración y capacidad personal de cierta manera es adecuada y las expectativas que tienen este grupo de pobladores de hacer con éxito lo que tienen que hacer es más o menos favorable lo que le estaría permitiendo lograr su crecimiento personal. Entonces, en este grupo particular se podría avizorar una buena proyección futura y planteamiento de un proyecto de vida. Sin embargo, hay otro grupo, no menos significativo, que estaría propenso a tener dificultades en asumir responsabilidades, que estarían inseguras de sí mismas, que se expresarían con temor y sin respeto y que estarían estableciendo pocas relaciones sociales o éstas serían inadecuadas. Todas estas características se desprenden por los bajos niveles de autoestima en el que se ubican este grupo de personas. Diferencia apenas perceptible se observa en favor de la autoestima de los hombres en relación a las mujeres; asimismo, similar tendencia se observa en favor de los pobladores que cuentan con más años de escolaridad. Todo indicaría que los hombres y los que cuentan con mayor grado de instrucción cuentan con mayores posibilidades de ser personas seguras de sí mismas, autónomas y que se adaptan fácilmente a las diversas situaciones de la vida.

La escasa búsqueda del éxito, la poca competitividad, la nula aceptación de riesgos y la poca constancia y organización de los objetivos es característico en la población estudiada, y esta manifestación es típica tanto en hombres como en mujeres, no existiendo diferencias en sus manifestaciones según sexo. Aunque cierta tendencia de fijarse y cumplir metas personales se vislumbra en los pobladores con mayor escolaridad. Este grupo de pobladores, los de mayor grado de instrucción, estarían asumiendo ciertos riesgos moderados y diferirían la obtención de una meta valiosa sacrificando metas de menor valor inmediatamente obtenibles (diferimiento de la recompensa).

Por otro lado, un gran número de pobladores de estos asentamientos humanos asumen, de manera parcial, la responsabilidad sobre lo que les ocurre en sus vidas. Perciben en ellos cierto control de sus acciones y consecuencias. Aunque se observa un porcentaje significativo de pobladores que logran controlarse ante eventos sociales y no se dejan influenciar por el ambiente externo que les rodea. Muchos de ellos perciben que los eventos positivos o negativos ocurren como efecto de sus propias acciones y que están bajo su control personal. En esta variable se observa una diferencia en favor de las mujeres, así como también en favor de los que cuentan con mayor grado de instrucción. Nuevamente, el grado de instrucción es la variable que se ve asociada con mejores niveles de recursos psicológicos para un posible paso emergente hacia el bienestar en general. El mayor tiempo de escolaridad de los pobladores permitiría que éstos perciban el refuerzo como contingente a sus acciones y que el destino y la suerte no ejerce ningún determinismo en sus vidas, descartando la percepción de que los eventos no se relacionan con la propia conducta y que por ende no pueden ser controlados.

Es alentador, sin embargo, entre todas estas cifras señaladas anteriormente, el bajo nivel de desesperanza en el que se ubican la gran mayoría de pobladores participantes de este estudio, y esto sucede independientemente del género sexual y el grado de instrucción. Se supone entonces, producto de este estudio, que esta población no está sumida en el

pesimismo a pesar de las circunstancias materiales desfavorables en las que viven.

CONCLUSIONES

- La mayoría de los pobladores de los Asientos Humanos Tres Estrellas (Chimbote), Mario Pezo (Pucallpa) y Tutumo (Tumbes) se ubican entre los niveles bajos en las variables intervinientes de carácter psicosocial abordadas en este estudio; satisfacción vital, expectativas acerca del futuro, motivación de logro, autoestima y atribuciones de control.
- Muchos pobladores de estos tres pueblos jóvenes no perciben bienestar en relación consigo mismo y la valoración que hacen de su vida es negativa.
- La satisfacción que obtienen de la vida familiar, del trabajo, de los amigos y de otros aspectos de su vida es mínima o inexistente tanto en hombres como en mujeres.
- Se observa cierta diferencia en favor de los pobladores con mayor grado de Instrucción en cuanto a la satisfacción de la propia vida; ésta tiende ligeramente a aumentar a medida que es mayor los años de escolaridad.
- Diferencia apenas perceptible se observa en favor de la autoestima de los hombres en relación a las mujeres; asimismo, similar tendencia se observa en favor de los pobladores que cuentan con más años de escolaridad.
- La escasa búsqueda del éxito, la poca competitividad, la nula aceptación de riesgos y la poca constancia y organización de los objetivos es característica en mayor parte de la población estudiada.
- Cierta tendencia de fijarse y cumplir metas personales se vislumbra en los pobladores con mayor escolaridad.
- Un gran número de pobladores de estos asentamientos humanos asumen, de manera parcial, la responsabilidad sobre lo que les ocurre en sus vidas.
- El grado de instrucción es la variable que se ve asociada con mejores niveles de recursos psicológicos para un posible paso emergente hacia el bienestar en general.

REFERENCIAS BIBLIOGRÁFICAS

- Ardila, R. (1979). Psicología social de la pobreza. En J. Whittaker (Ed.) La psicología social en el mundo de hoy. México: Trillas.
- Atienza, F. L.; Pons, D.; Balaguer, I. & García-Merita, M. (2000) Propiedades psicométricas de la Escala de Satisfacción con la Vida en adolescentes. *Psicothema* 2000 Dic; 12(2):314-9.
- Diener, E.; Suh, E.; Lucas, R. & Smith, H. (1999). El bienestar subjetivo, tres décadas de progreso. *Boletín Psicológico*. 125, 271-301.
- Diener, E., Sandvik, L., Seidlitz y Diener, M. (1993) the relationship between income and subjective well-being: Relative or absolute? *Social Indicators Research*, 28,195-223.
- Di Lorio, S., Urrutia, M. y Rodrigo, M (2000) Desarrollo psicológico, nutrición y pobreza. *Rev.chil.pediatr.* v.71 n.3 Santiago mayo 2000. Recuperado de:http://www.scielo.cl/scielo.php?script=sci_arttext&pid=S0370-1062000000300015
- Fan, A.P. y Eaton, W.W. (2001). Longitudinal study assessing the joint effects of socioeconomic status and birth risks on adult emotional and nervous conditions. *British Journal of Psychiatry*, 178. Supplement 40, s78-s83.
- Figuroa, A. (1991) *La Economía Política de la Pobreza: Perú y América Latina*.
- Consorcio de Investigación Económica (CIUP, DESCO, IEF', GRADE Y PUCP)
- Garrido, I. (1986). La motivación escolar: determinantes sociológicos y psicológicos del rendimiento. En J. Mayor (Dir.), *Sociología y Psicología Social de la Educación*. Madrid; Anaya, pp. 122-151.
- Gómez, A. y Valdés, R. (1994) El locus de control en el sexo femenino y su influencia en la deserción escolar universitaria. *La Psicología Social en México*, 5, 424-430.
- Instituto Nacional de Estadística e Informática, INEI, (2012). Condiciones de vida en el Perú. Recuperado de: <http://www.inei.gob.pe/web/Biblioinei/BoletinesVermas4.asp?id=544&tipo=T&tt=Niveles%20de%20Vida%20y%20Programas%20Sociales>
- Keyes, C. L, Michalec, B., Kobau, R. & Zahran, H. (2005). Social support and health-related quality of life among older adults - Missouri. *Morbidity and Mortality Report*, 54(17), 433-437.
- Mikkelsen, F. (2009) Satisfacción con la vida y estrategias de afrontamiento en un grupo de adolescentes universitarios de Lima. Tesis para optar el título de Licenciada en Psicología,

MEMORIAS III CONGRESO INTERNACIONAL PSICOLOGIA Y EDUCACION PSYCHOLOGY INVESTIGATION

PUCP. Lima.

Musso, M. (2010) Funciones ejecutivas: un estudio de los efectos de la pobreza sobre el desempeño ejecutivo. *Interdisciplinaria*, vol. 27, núm. 1, 2010, pp. 95-110. Centro Interamericano de Investigaciones Psicológicas y Ciencias Afines Argentina. Disponible en: <http://redalyc.uaemex.mx/src/inicio/ArtPdfRed.jsp?iCve=18014748007>

Nehemia, G, y Yechiela, (1992) *Revista Interamericana de Psicología/Interamerican Journal of Psychology* - 2004, Vol. 38, Num. 2 pp. 225-240.

Palomar, J, y Cienfuegos, Y. (2007) Pobreza y Apoyo Social: Un Estudio Comparativo en Tres Niveles Socioeconómicos. *Revista Interamericana de Psicología/Interamerican Journal of Psychology* - 2007, Vol. 41, Num. 2 pp. 177-188.

Palomar, J. y Lanzagorta, P. (2005) Pobreza, recursos psicológicos y movilidad social. *Revista Latinoamericana de Psicología*, año/vol. 37, número 001. Fundación Universitaria Konrad Lorenz. Bogotá, Colombia. pp. 9-45

Palomar, J, y Valdés, L. (2004) Pobreza y locus de control. *Interamerican Journal of Psychology*, año/vol. 38, número 002. Sociedad Interamericana de Psicología. Austin, Latinoamericanistas. pp. 225-240. Recuperado de: <http://redalyc.uaemex.mx>.

Rosenberg, M. (1979). *Conceiving the self*. New York. Basic Books.

Sameroff, A.J., Bartko, W.T., Baldwin, A., Baldwin, C., y Seifer, R. (1998). Family and social influences on the development of child competence. En M. Lewis y C. Feiring. (Eds.). *Families, Risk, and Competence*. Institute for the Study of Child Development. Robert Wood Johnson Medical School. (pp.161-185). New Jersey: Lawrence Erlbaum Associates.

Tarazona (2005) Autoestima, satisfacción con la vida y condiciones de habitabilidad en adolescentes estudiantes de quinto año de media. Un estudio factorial según pobreza y sexo. *Revista IIPSI. Facultad de psicología. UNMSM*. ISSN: 1560 – 909 Vol. 8 - N.o 2 – 2005. pp. 57 - 65

Undurraga, C. & Avendaño, C. (1998) Dimensión psicológica de la pobreza. *Psyche* 1998; 6(1):57-63.

PSYCHOLOGY INVESTIGATION