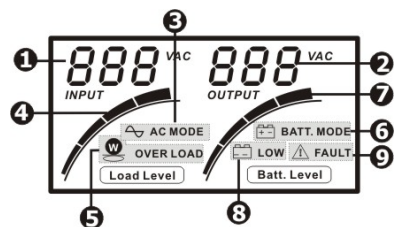
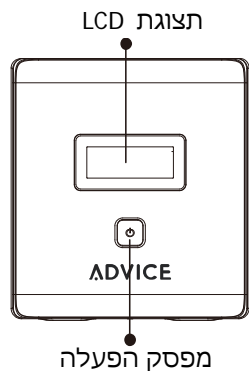


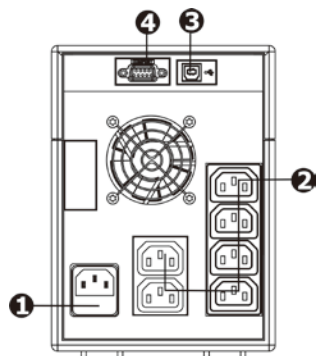
## מבט על האל פסק

חזית קדמית:

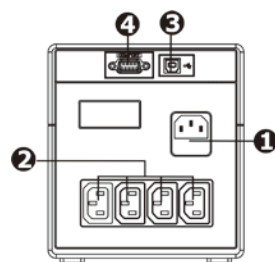


- 1 מתח כניסה
- 2 מתח יציאה
- 3 חיווי מתח רשת
- 4 תצוגת עומס
- 5 חיווי עומס יתר
- 6 חיווי עבודת מצ
- 7 חיווי טעינת המצ
- 8 חיווי מתח מצבר נמוך
- 9 חיווי תקלה

צד אחורי:



1.5K/2K VA



750/1K

- 1 שקע כניסה
- 2 שקעי יציאה
- 3 יציאת תקשורת USB
- 4 יציאת תקשורת RS232



## אל פסק

### Smart Vision

ברכותינו על רכישת המכשיר מבית "אדוויס"  
מדריך למשתמש

מוצר זה נארז בקפידה ונבדק לפני שיווקו, במידה והגיע אליך לא תקין או פגוע, נא להודיענו מידית תוך 24 שעות ונדאג להחליפו.

מחלקת שרות אדוויס - 9000-940 - 03

אדוויס אלקטרוניקה בע"מ

טל: 03-9000900 פקס: 03-9027444

עתיר ידע 16 כפר סבא 4464321

**אזהרה! אין לחבר מדפסת, סורק, פקס או מכשיר דומה לאל פסק.**

## **הוראות התקנה והפעלה**

כללי: קרא/י היטב את כל ההוראות לפני הפעלת המכשיר.  
. יש לשמור הוראות אלה.

### **הוראות התקנה:**

1. יש למקם את האל פסק בקרבת המחשב או המכשור המיועד לגיבוי, (לא ליד המסך) במקום נקי ומאוורר.
  2. יש לוודא שכל המכשירים המיועדים לחיבור לאל פסק אינם פועלים ומנותקים מהחשמל.
  3. יש לוודא שהאל פסק כבוי (נורית הפעלה אינה דולקת ומתג ההפעלה בחזית אינו לחוץ פנימה).
  4. יש לחבר את כבל החשמל המצ"ב ולנעוץ אותו בשקע הכניסה לאל פסק (ראה מיקום בציור)
  5. בשלב זה יש לחבר את המחשב לאחד משקעי המוצא של האל פסק. יש לחבר גם את המסך לשקע מוצא, במידה ואינו מחובר לספק המחשב. לצורך החיבורים מצורף כבל שחור בעל קצוות זכר/נקבה חברי את קצה הכבל השחור לשקע כניסת המתח בספק המחשב ואת הקצה השני ליציאת האל פסק (ראה מיקום בציור). \* מצ"ב כבל נוסף הכולל מתאם לשקע ישראלי
- הערה:** כל שקעי יציאת המתח זהים.
6. חברי באותה שיטה את הכבל השחור השני בין יציאת האל פסק לכניסת המתח במסך. כעת יש לחבר את תקע כבל החשמל מכניסת מתח האל פסק, לשקע החשמל בקיר.

**אזהרה! אין לחבר מדפסת, סורק, פקס או מכשיר דומה לאל פסק.**

7. בגב האל פסק נמצאים שני שקעי טלפון המיועדים להגנה על המודם (ADSL או רגיל) או פקס בפני מתחים גבוהים (כמו ברקים) הפוגעים בקו הטלפון או בציוד המחובר אליו. הוצא/י את חיבור המודם משקע הטלפון בקיר וחבר אותו לשקע על האל פסק המסומן ב - OUT קח/י את חוט הטלפון הלבן המצורף וחברי אותו בין שקע הטלפון בקיר לשקע באל פסק המסומן ב - IN .

### **תקשורת בין האל פסק למחשב:**

בגב האל פסק מצוי גם שקע USB/RS232 לתקשורת עם המחשב. השקע הזה משמש להעברת תקשורת מהאל פסק למחשב. כשיש הפסקת חשמל והאל פסק מצוי במצב גיבוי, הוא מקבל חשמל ממצבר המצוי בתוכו. לאחר מספר דקות (תלוי בעומס על האל פסק) מתח המצבר יורד עד לכיבוי האל פסק. התקשורת מהאל פסק למחשב מודיעה למחשב על מתח המצבר.

כשמתח המצבר נמוך בזמן גיבוי, ע"י הגדרות נכונות התוכנה שומרת ומורידה אוטומטית את כל התוכניות הרצות במחשב ואז מכבה את המחשב בצורה מסודרת.

### **אין חובה להתקין את התוכנה ולחבר את כבל התקשורת.**

#### **הפעלה:**

1. להדלקת האל פסק יש ללחוץ על מתג ההפעלה בחזית המכשיר. עם ההדלקה מתבצעת באופן אוטומטי בדיקה עצמית של המכשיר והמצברים.
2. להזכירך, מומלץ לטעון את המצברים כ- 4 שעות לפחות לפני ההפעלה הראשונית.
3. האל פסק אינו זקוק לטיפול מיוחד, אך במידה והאל פסק אינו מחובר לרשת החשמל ואינו דולק, יש להטעינו אחת ל 30- יום למשך 24 שעות על ידי חיבורו לרשת החשמל. רצוי לבדוק את מערכת האל פסק לאחר 24 שעות טעינה ראשונית.

#### **בדיקת המערכת:**

נתק/י את כבל הכניסה של האל פסק מהשקע בקיר. הציוד המחובר לאל פסק צריך להמשיך לפעול תוך כדי שהאל פסק משמיע צפצוף מקוטע, חברי את כבל הכניסה שוב לאל פסק. לאחר מספר שניות המערכת תחזור למצב עבודה רגיל והצפצוף יפסק. הערה: כל צורת החיבור לעיל נועדה להפעלת האל פסק כמכשיר הגנה וגיבוי למחשב, במידה והמכשיר נועד להגנה על ציוד אחר, כמו מרכזיות תקשורת ועוד, יש צורך בשקעים ישראליים, במקרים כאלה יש לפנות לספק ממנו נרכש המכשיר או ל "אדוויס".

## תקלות אפשריות

הבעיה	סיבות אפשריות	פתרון
האל-פסק אינו דולק ואינו מצפצף.	* המכשיר לא הופעל. * בעיה במתח המצבר. * תקלה באל-פסק.	* לחץ על לחצן ההפעלה להדלקת הנורית * יש לטעון את המצבר למשך כ- 6 שעות לפחות. * האל-פסק לא תקין, פנה למעבדת "אדוויס".
* האל-פסק נשאר במצב גיבוי	* כבל ההזנה לאל פסק אינו מותקן כראוי * מתח הרשת גבוה או נמוך מדי. נתיך הגנה בכניסה שרוף.	* חבר את כבל ההזנה כראוי. * קיימת תקלה במכשיר-פנה למעבדת "אדוויס" * נתיך בכניסת רשת חברת החשמל נשרף - * החלף נתיך (קיים נתיך חלופי).
זמן גיבוי קצר מידי	* הסוללה אינה טעונה כראוי * תקלה באל פסק	* יש לטעון את המצבר למשך כ- 6 שעות לפחות. * פנה למעבדת "אדוויס".
האל-פסק מצפצף רצוף	עומס יתר מחובר לאל-פסק.	נתק את עומס היתר המחובר לאל-פסק.

- אין להניח את המכשיר בסביבות מים או קורוזיה.
- אין לכסות את המכשיר בכל דרך שהיא.
- אין להרטיב את המכשיר, יש להימנע מקירוב נוזלים. במידה והמכשיר נרטב יש לנתקו מיד מרשת החשמל ולכבותו.
- אין לחסום את פתחי האוורור של המכשיר.
- יש להימנע משימוש במכשיר לאחר נפילה או חבטה קשה.
- אין להפעיל את המכשיר בתנאי אבק ו/או לחות גבוהה מ-80%.
- אין לחשוף את המכשיר לשמש.
- אין להפעיל את המכשיר בטמפרטורות סביבה גבוהה מ- 40°C
- יש להשתמש במכשיר אך ורק עם הכבלים המקוריים שסופקו על ידי חברת "אדוויס"
- אין לפתוח ואין לטפל במכשיר. בכל מקרה של תקלה יש ליצור קשר עם מעבדת השרות (פתיחת המכשיר תגרור ביטול אחריות).
- אין לחבר את המכשיר לעומס גבוה מהמותר.

### האחריות אינה מכסה:

1. נזק כתוצאה משימוש חריג הנוגד את הוראות ההפעלה של המכשיר ומגב
2. פגיעה פיזית במכשיר (מכה, שבר, שריפה, ברק).
3. פגיעה כתוצאה מחדירת מים או קורוזיה.
4. פתיחה/פירוק/תיקון על ידי גוף שלא הוסמך לכך ע"י חברת "אדוויס".
5. נזקים עקיפים לחומרה או לתוכנה בצידוד הניזוק מ-UPS שאינו מתפקד.
6. שימוש שלא בהתאם להוראות הבטיחות.

השירות / התיקון לאל פסק יינתן במעבדת "אדוויס".

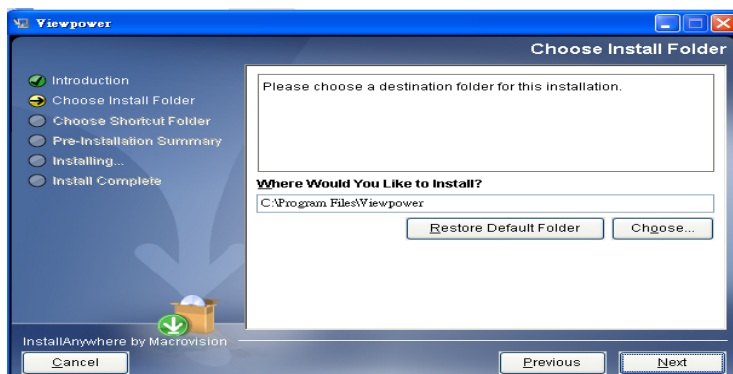
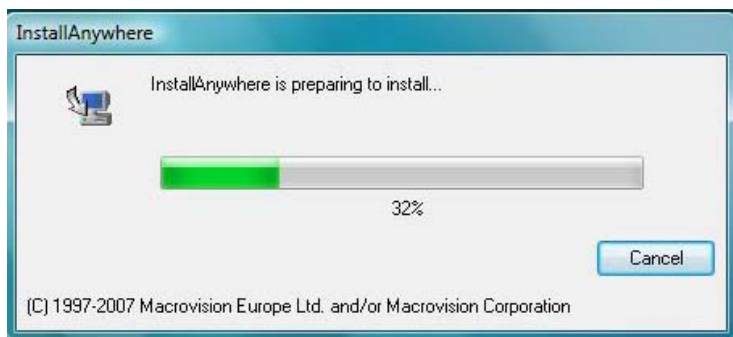
לכל מקרה של שאלה או תקלה נשמח לענות,

מחלקת שרות אדוויס: 03-9000-940

דוא"ל: support@advice.co.il

## התקנת התוכנה:

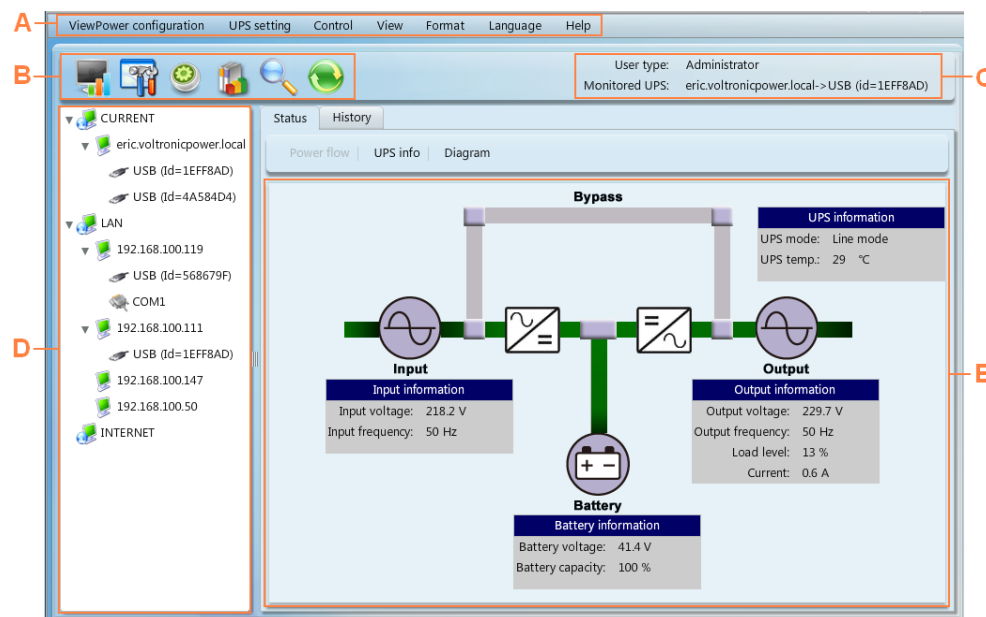
1. הכנס את הדיסק המצורף לכונן.
2. המסך הבא יופיע יש לבחור Install:



## הוראות התקנה והפעלה לתוכנת הורדה ViewPower

תוכנת ViewPower מיועדת לניטור מכשיר אל פסק בודד. התוכנה מאפשרת צפייה בנתונים שמגיעים מהמכשיר. כמו-כן התוכנה מאפשרת הורדה מסודרת של המחשב בזמן הפסקת חשמל תוך שמירה על קבצים שנשארו פתוחים בזמן הפסקת חשמל. בסיום תהליך ההורדה מכשיר האל פסק כבה עד לחזרת החשמל.

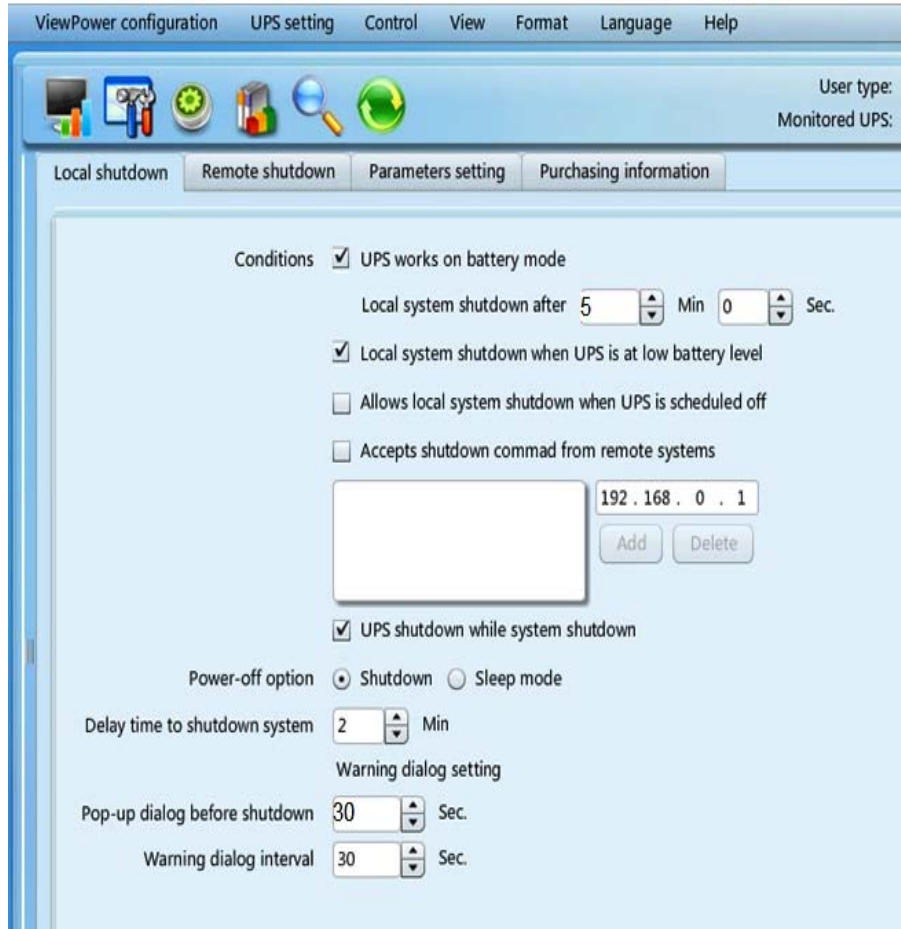
## מסך ראשי של התכנה.





לחיצה על הסמל -

פותחת את מסך הקונפיגורציה:

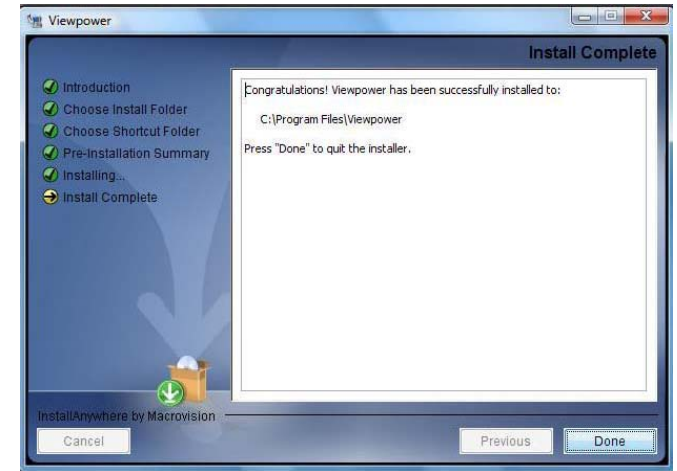


צריך לעדכן את התכנה לפי צילום המסך.

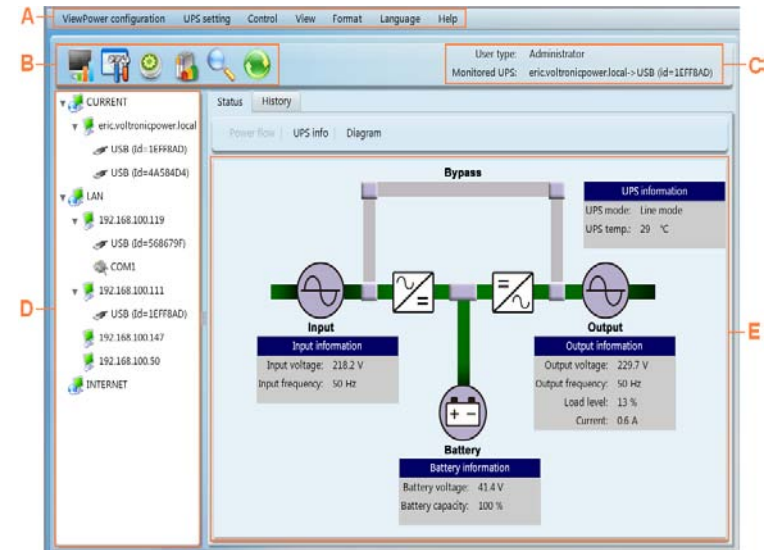
אחר מן ללחוץ על הכפתור התחתון - APPLY

התוכנה מבקשת סיסמה. הסיסמה היא: administrator

לאחר כמה Next ומסכים, יופיע מסך התקנה סופי:

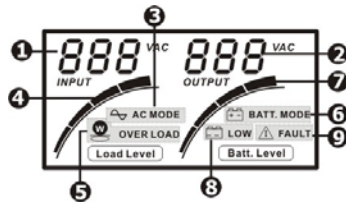
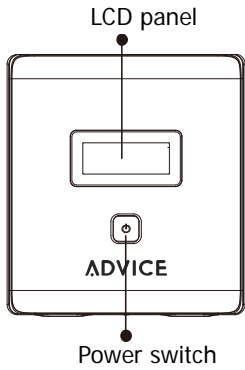


לאחר ההתקנה, מופיע בתחתית המסך הסמל: פותחים את התוכנה עם לחיצה פעמיים בעכבר או צד ימין בעכבר: Open Monitor ומופיע המסך הראשי:



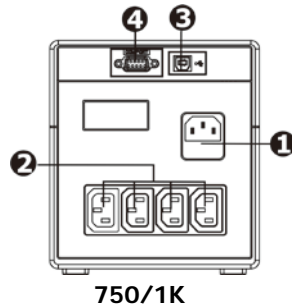
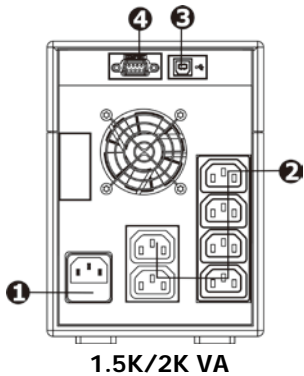
## 1. Product Overview

### Front View:



- ❶ Input voltage
- ❷ Output voltage
- ❸ AC mode indicator
- ❹ Load level
- ❺ Overload indicator
- ❻ Battery mode indicator
- ❼ Battery level
- ❽ Low battery indicator
- ❾ Fault indicator

### Back View:



- ❶ AC input
- ❷ Output receptacles
- ❸ USB port
- ❹ RS232 Port

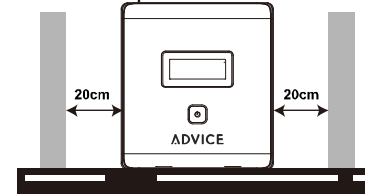
## 2. Installation and Initial Startup



**NOTE:** Before installation, please inspect the unit. Be sure that nothing inside the package is damaged.

### Placement & Storage Conditions

Install the UPS in a protected area that is free of excessive dust and has adequate air flow. Please place the UPS away from other units at least 20 cm to avoid interference. Do NOT operate the UPS where the temperature and humidity is outside the specific limits. (Please check the specs for the limitations.)



### Connect to Utility and Charging

Plug in the AC input cord to the wall outlet. For the best results, suggest to charge the battery at least 6 hours before initial use. The unit charges its battery while connecting to the utility.



6 hours

### Connect the Loads

Plug in the loads to output receptacles on the rear panel of the UPS. Simply turn on the power switch of UPS unit, then devices connected to the UPS will be protected by UPS unit.

**CAUTION: NEVER** connect a laser printer or scanner to the UPS unit. This may cause the damage of the unit.



### Connect Modem/Phone/Network for Surge Protection

Connect a single modem/phone line into surge-protected "IN" outlet on the back panel of the UPS unit. Connect from "OUT" outlet to the computer with another phone line cable.

### Connect Communication Cable

To allow for unattended UPS shutdown/start-up and status monitoring, connect the communication cable one end to the USB/RS-232 port and the other to the communication port of your PC. With the monitoring software installed, you can schedule UPS shutdown/start-up and monitor UPS status through PC.

### Turn On/Off the Unit

Turn on the UPS unit by pressing the power switch. Turn off the UPS unit by pressing again the power switch.

### 3. Important Safety Warning (SAVE THESE INSTRUCTIONS)

**CAUTION!** To prevent the risk of fire or electric shock, install in a temperature and humidity controlled indoor area free of conductive contaminants. (See the specifications for the acceptable temperature and humidity range.)

**CAUTION!** To reduce the risk of overheating the UPS, do not cover the UPS' cooling vents and avoid exposing the unit to direct sunlight or installing the unit near heat emitting appliances such as space heaters or furnaces.

**CAUTION!** Do not attach non-computer-related items, such as medical equipment, life-support equipment, microwave ovens, or vacuum cleaners to UPS.

**CAUTION!** Do not plug the UPS input into its own output.

**CAUTION!** Do not allow liquids or any foreign object to enter the UPS. Do not place beverages or any other liquid-containing vessels on or near the unit.

**CAUTION!** In the event of an emergency, press the OFF button and disconnect the power cord from the AC power supply to properly disable the UPS.

**CAUTION!** Do not attach a power strip or surge suppressor to the UPS.

**CAUTION!** If the UPS is with metal chassis, for safety purpose, grounding is a must during UPS installation in order to reduce leakage current below 3.5A.

**Attention** hazardous through electric shock. Also with disconnection of this unit from the mains, hazardous voltage still may be accessible through supply from battery. The battery supply should be therefore disconnected in the plus and minus pole at the quick connectors of the battery when maintenance or service work inside the UPS is necessary.

**CAUTION!** Servicing of batteries should be performed or supervised by personnel knowledgeable of batteries and the required precautions. Keep unauthorized personnel away from batteries.

**CAUTION!** When replacing the batteries, use the same number and type of batteries.

**CAUTION!** Internal battery voltage is 12VDC. Sealed, lead-acid, 6-cell battery.

**CAUTION!** Do not dispose of batteries in a fire. The battery may explode. Do not open or mutilate the battery or batteries. Released electrolyte is harmful to the skin and eyes.

**CAUTION!** Unplug the UPS prior to cleaning and do not use liquid or spray detergent.

**CAUTION!** A battery can present a risk of electric shock and high short circuit current. The following precaution should be observed before replacing batteries:

- 1) Remove watches, rings, or other metal objects.
- 2) Use tools with insulated handles.
- 3) Wear rubber gloves and boots.
- 4) Do not lay tools or metal parts on top of batteries.
- 5) Disconnect charging source prior to connecting or disconnecting batteries terminal.

### 4. Software Download & Installation (Only for the model with communication port)

**Please follow steps below to download and install monitoring software:**

1. Go to the website <http://www.advice.co.il/>
2. Click ViewPower software icon and then choose your required OS to download the software.
3. Follow the on-screen instructions to install the software.
4. When your computer restarts, the monitoring software will appear as an orange plug icon located in the system tray, near the clock.

### 5. Trouble Shooting

Use the table below to solve minor problems.

Problem	Possible Cause	Solutions
No words display on the front panel even though the mains is normal.	AC input is not connected well.	Check if the input power cord is firmly connected to the mains.
	AC input is connected to the UPS output.	Plug AC input power cord to AC input correctly.
Battery backup time is shorter than nominal value.	Batteries are not fully charged.	Charge the batteries at least 6 hours and then check the capacity again. If the problem still persists, please consult your dealer.
	Batteries defect.	Contact your dealer to replace the batteries.
Warning or fault icon is shown and alarm is continuously sounding.	Fan is locked or not working.	Check fans and notify your dealer.
	The UPS is overload.	Remove some loads first. Before reconnecting devices, please verify the total loads match the UPS capability specified in the spec.
Low battery icon is shown on the LCD screen.	Low battery icon is shown on the LCD screen.	Charge the UPS at least 6 hours.

### 6. Specifications

Model	SV750	SV1000	SV1500	SV2000
<b>CAPACITY</b>	750VA/480W	1000VA/700W	1500VA/1050W	2000VA/1400W
<b>INPUT</b>				
Voltage	220/230/240 VAC			
Voltage Range	162-290 VAC			
<b>OUTPUT</b>				
Voltage Regulation	+/-10%			
Transfer Time	Typical 2-6 ms			
Waveform	Sine Wave			
<b>BATTERY</b>				
Charging Time	4-6 hours recover to 90% capacity			
<b>PHYSICAL</b>				
Dimension (DxWxH)	350 x 146 x 160 mm		397 x 146 x 205 mm	
Net Weight (kgs)	8.3	9	11.6	12.5
<b>Environment</b>				
Humidity	0-90 % RH @ 0-40° C (non-condensing)			
Noise Level	Less than 40 dB			
<b>MANAGEMENT</b>				
USB/ RS232	Win / Linux / Mac			